



評価替えリスト(Excel)処理手順

(評価替え単価計算内容および結果連絡書 兼 見積書)

【目的】

製品構成(原単位)の登録と、材料・有償支給品の価格変動値に基づき自動計算された製品・部品の評価替え単価と製品構成(原単位)の登録内容に誤りがあった場合に修正するもの。

1. リスト(評価替え計算結果)の確認・修正
 - 1-1. 子品番の追加 ……P. 2
 - 1-2. 子品番の修正 ……P. 5
 - 1-3. 子品番の削除 ……P. 7
 - 1-4. 編集した子品番の再修正 ……P. 8
2. 注意事項 ……P.11
3. お願い事項 ……P.12

2018.2

豊田合成株式会社
調達部

1. リスト(評価替え計算結果)の修正

P.13-2

1-1. 子品番の追加

1) 部品・材料の追加

①子品番のセル行を選択〔補足1〕

②「追加(ADD)」ボタンを押下
⇒選択した品番のコピーが追加される

- ・変更列に「***」を表示
- ・状態列に「ADD」を表示
- ・カラムは水色

科目	コード	品番	品区	材料	使用量	単位	区分	旧単価	新単価	単価差 y	変動値 *y
2183		XXXXX-XXXXX				38;G				-14.25	-0.55
2183		XXXXX-XXXXX	*			38;G				-15.21	-0.58
2183		XXXXX-XXXXX			9	30		7137		0	0.00
2183		XXXXX-XXXXX				4;G	A	2000		0	0.00
2154		XXXXX-XXXXX			30.64	30.47				-0.17	0
2154		XXXXX-XXXXX	*		n:						

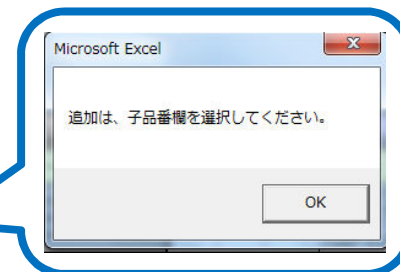
③追加された品番を修正

チェック!

状態	中間	コード	材料・部品品番	材質	使用	単位	区分	旧単価	新単価	単価差 y	変動値 **
			99997-18000			38;G				-14.25	-0.55
			-91000			38;G				-15.21	-0.58
			07137			3				0	0.00
ADD			-07137			3				0	0.00
			-02000			4;G	A			0	0.00

〔補足1〕

- ・子品番のセル行であればどのカラムでもOK
- ・親品番のセル行で押下するとエラーメッセージが表示される



④修正した行を選択〔補足2〕

⑤「編集終了」ボタンを押下〔補足3〕
⇒子品番の追加完了

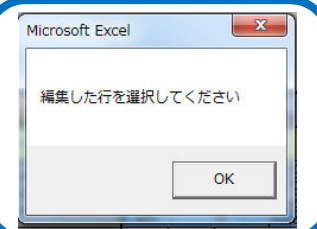
- ・変更列の「***」が消える
- ・操作ボタンがアクティブになる

※注意事項
一度PASシステムで編集された品番をEXCEL上で訂正しても、編集した品番は元に戻りません。編集の取りやめ(訂正)はPAS画面より行ってください

変更	科目	コード	品番	状態	中間	コード	材料・部品品番	材質
	2174		0-50100					
	2174		0-50100					
	2174		0-50100					
	2174		0-50100					
	2174		0-50100					
***	2174		0-50100	ADD	7		96132-4130A	

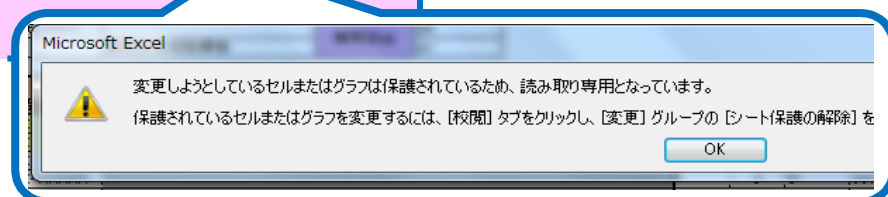
〔補足2〕

- ・編集した行以外を選択し「編集終了」ボタンを押下すると、エラーメッセージが表示される
- ・編集した行であれば、どのカラムでもOK



〔補足3〕

- ・「編集終了」ボタンを押下する前に、別の品番の修正を開始すると、エラーメッセージが表示される



〔注意！〕子番を複数追加する場合:

- ・カラムが白色の行を選択してください。

* 修正した品番で品番追加できるが、アップロード時に不具合発生する可能性があります。

2) 中間品番の追加

P.13-4

- ・中間区分 “T” または “S” の入力が必要〔補足4〕

状態	中間	コード	材料・部品品番	材質	使
		9			
		9			
		9			
ADD	T		03507-50000		

状態	中間	コード	材料・部品品番	材質	使
		S	0		
		S	0		
		8			
		9			

中間区分を入力

〔補足4〕

- ・中間品番未入力の場合、評価替え対象外となる
- ・新規に中間品番構成登録が必要な場合は、TG窓口へ連絡して下さい

3) 有償支給品の追加

- ・区分“A”、“旧単価”、“新単価”、“単価差”の入力が必要〔補足5〕

状態	中間	コード	材料・部品品番	材質	使用量 x	単位	区分	旧単価	新単価	単価差 y	変
		9			1.00					0.00	
		9			1.00					0.00	
		9			0			65	65	0	
ADD		9			0		A		65	65.00	65.00
	T									-0.98	-0.58

「A」を入力

「旧単価」「新単価」「単価差」を入力

〔補足5〕

- ・有償支給品の単価未入力の場合、PASのアップロード不可となる
- ・単価差は、自動計算されません。必ず確認・修正ください。

入力内容に不備がありますので、以下の内容をご確認ください。

- ・1シート目69行目：有支旧単価が入っていません。有支旧単価を記入してください。
- ・1シート目69行目：有支新単価が入っていません。有支新単価を記入してください。

1-2. 子品番の修正

①修正する子品番のセル行を選択〔補足1〕

②「修正 (MOD)」ボタンを押下
⇒ 選択した品番のコピーが追加される

- ・変更列に「***」を表示
- ・状態列に「MOD」を表示
- ・カラムは黄緑色

科目	コード	品番	品区	旧単価	新単価	既定
2183		XXXXX-XXXXX		125.10	123.97	
2183		XXXXX-XXXXX	*	162.25	161.12	
2183		XXXXX-XXXXX				
2183		XXXXX-XXXXX				
2183		XXXXX-XXXXX				
2183		XXXXX-XXXXX				
2154		XXXXX-XXXXX		30.64	30.47	-0.17
2154		XXXXX-XXXXX	*			

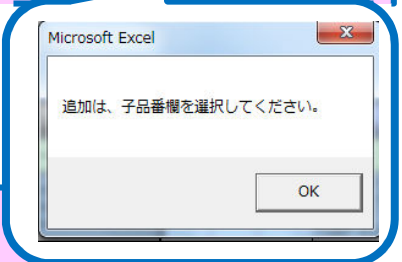
チェック!

状態	中間	コード	材料・部品品番	材質	使用量 x	単位	区分	有償支給 旧単価	新単価	単価差 y	変動値 x*y
			32-30600		2.00		A	3.56	3.55	-0.01	-0.02
			20050		1.00		A	10.11	10.11	0.00	0.00
MOD		9	10067		1.00		A	78.00	78.00	0.00	0.00
OLD		9	10067		1.00		A	78.00	78.00	0.00	0.00
	T		24130		177.00	G				-1.64	-0.30

③追加された品番を修正〔補足2〕

〔補足1〕

- ・子品番のセル行であればどのカラムでもOK
- ・親品番のセル行で押下するとエラーメッセージが表示される



〔注意!〕

- ・品番変更は、追加(ADD)と削除(DEL)を実施ください。修正(MOD)ではできません。

〔補足2〕

- ・追加された子品番(コピー)
⇒ 状態列に「MOD」の表示、カラムが黄緑色
- ・現行登録の子品番 *履歴確認用
⇒ 状態列に「OLD」表示、カラムが灰色。

④修正した行を選択

**⑤「編集終了」ボタンを押下〔補足3〕
⇒子品番の修正完了
変更列の「***」が消える。
操作ボタンがアクティブになる。**

編集終了

追加(ADD)

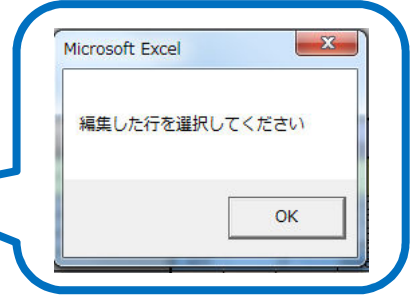
適用日	2016/11/01	
店名	4221	株

変更	科目	コード	品番	品名	期間	コード	料・部品品番	材質	使用量 x	単位
	2174	7	26150				-30600		2.00	
	2174	7	26150				-23888		1.00	
	2174	7	26150		MOD	9	-10067		2.00	
	2174	7	26150		OLD	9	-10067		1.00	
	2174	7	26150		T		-24130		177.00	G

※編集された品番をEXCEL上で訂正してアップロード
品番は元に戻りません。
※訂正はPAS画面より行ってください。

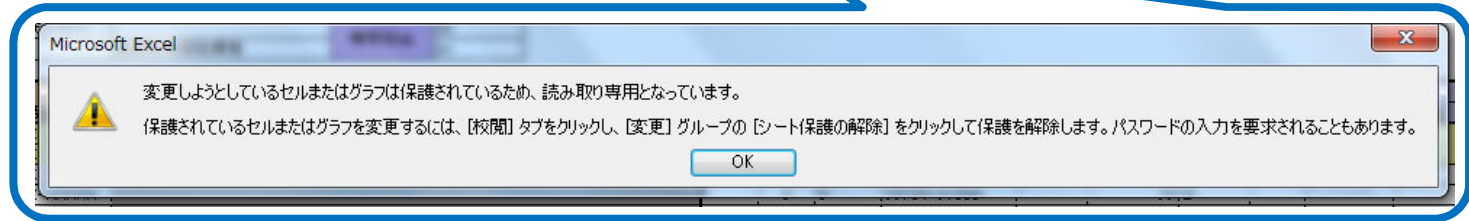
〔補足3〕

- ・追加した行以外を選択した状態で「編集終了」ボタンを押下するとエラーメッセージが表示される。
- ・追加・修正した行であれば、どのカラムでもOK



〔補足4〕

- ・「編集終了」ボタンを押下する前に、別の品番の修正を開始するとエラーメッセージが表示される



1-3. 子品番の削除

①削除する子品番のセル行を選択〔補足1〕

削除(DEL)

**②「削除(DEL)」ボタンを押下
⇒子品番の削除完了**

- ・状態列に「DEL」を表示
- ・カラムは桃色

変更	科目	コード	品番	品区	旧単価	新単価	既定値	変動幅合計
2174			-50110		253.19	252.65		-0.54
2174			-50110					
2174			-50110					
2174			-50110					
2174			-50110					

〔補足1〕

- ・子品番のセル行であればどのカラムでもOK
- ・親品番のセル行で押下するとエラーメッセージがでる

編集終了 **追加(ADD)** **修正(MOD)** **削除(DEL)** **訂正**

適用日 2016/11/01 店名 4221 株式会社 中勢ゴム 購買担当 43 07

変更	科目	コード	品番	品区	旧単価	新単価	既定値	修正値	見直単価	状態	中間	コード	材料・部品品番	材質
2174			0-50110							DEL		9	77739-33010	
2174			0-50110										07014-04120	

チェック!

Microsoft Excel
追加は、子品番欄を選択してください。
OK

〔補足2〕

- ・選択した品番を誤った場合「訂正」ボタンを押下することで削除を解除できる

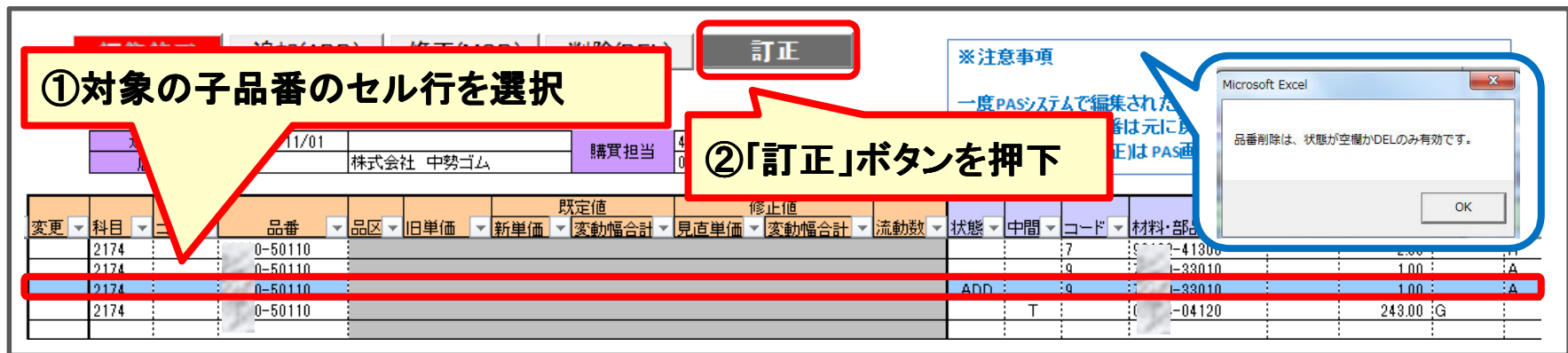
1-4. 編集した子品番の再編集

・編集した品番を、初期状態(編集前)に戻し、再度 編集を実施する。

1) 編集した子品番を初期状態(編集前)に戻す (編集: 追加、修正、削除)

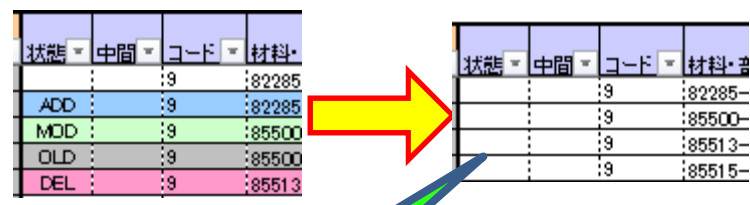
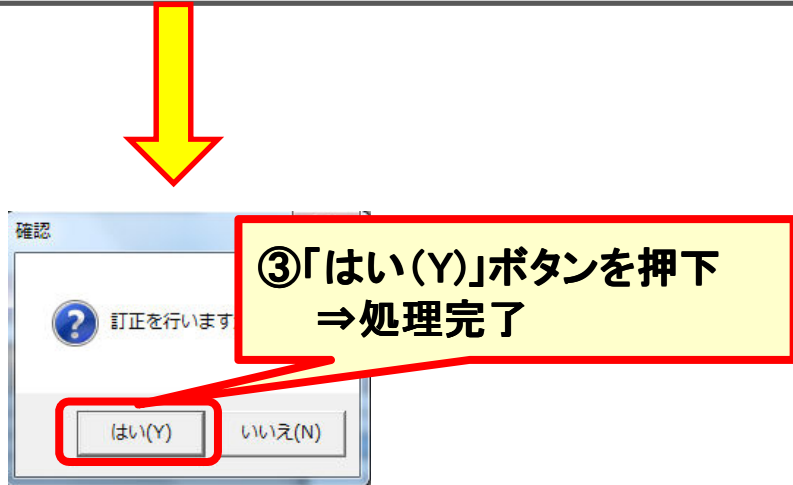
①対象の子品番のセル行を選択

②「訂正」ボタンを押下



変更	科目	品番	品区	旧単価	新単価	流動数	状態	中間	コード	材料・部
		2174	0-50110						7	
		2174	0-50110						9	
		2174	0-50110				ADD		9	
		2174	0-50110					T		

③「はい(Y)」ボタンを押下
⇒処理完了



状態	中間	コード	材料・部
	:9	:82285	
ADD	:9	:82285	
MOD	:9	:85500	
OLD	:9	:85500	
DEL	:9	:85513	

状態	中間	コード	材料・部
	:9	:82285-	
	:9	:85500-	
	:9	:85513-	
	:9	:85515-	

チェック!

- ・追加された行が削除される。
- ・色表示が消え、白色になる。

2) 追加し修正した子品番を修正

- ・追加した品番を再修正することはできません。
- ・追加した品番を、1-4. 1)項の方法で、初期状態に戻す。
- ・再度、1-1項の方法で、品番追加し修正する。

編集終了 追加(ADD) 修正(MOD) 削除(DEL) 訂正

※注意事項
一度PASシステムで編集された品番は、編集した品番は編集の取りやめ(訂正)は

Microsoft Excel

編集は、状態が空欄のみ有効です。

OK

変更	科目	コード	品番	品区	旧単価	新単価
	2174		0-50110			
	2174		0-50110			
	2174		0-50110			
	2174		0-50110			

状態	中間	コード	材
		7	96
		9	77
ADD		9	77
	T		07

適用日 2016/11/01
店名 4221 株式会社 中勢ゴム

[補足1]

- ・1-2項の方法では修正できません。
追加した子品番を選択し、修正(MOD)を押下するとエラーメッセージが表示される

2. 注意事項

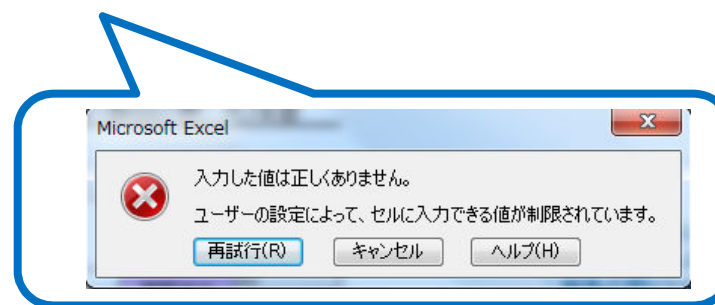
P.13-11

1) 入力規制

- ・項目により、書式、桁数など入力規制を設定しております。
規制に合致していない場合は、エラーメッセージが表示される。
PAS仕入先様: PASへのアップロード時にエラーになる場合があります。

<例>

項目	規制内容
中間区分	文字書式
材料・部品品番	桁数
使用量	数値
旧単価	
新単価	
単価差	



[注意！]

- ・「規制なし」項目の入力は、十分ご注意ください。
 - * エラー表示されない品番は、誤った登録となる為。
例: ・中間区分(SまたはT)の入力もれ
・有償支給区分の入力もれ

2) 品番を複数追加する場合

- ・修正した品番で、品番追加はできません。
子品番が1品番の構成品で修正と品番追加がある場合は、品番追加から実施してください。
- ・品番追加した品番での品番追加は可能です。
編集集中の品番は変更列に「***」が表示される。

チェック!

変更	科目	コード	品番	品区	旧
	2183	0	8-70010		
	2183	0	8-70010		
	2183	0	8-70010		
	***	0	8-70010		

3. お願い事項

- ・品番欠落がございましたら、原単位の登録申請の見積書を弊社担当者までご提出お願いします。

〔見積書の記入方法〕

補助用紙着

使用目的 製品・部品に対する仕入先の見積りに使用する

※欄について、仕入先は上段に記入

関係者外秘

豊田合成株式会社御中

原単位登録

見積書

P	原材科費内訳						作業工程	作業方法 使用機械	加工費 人 取 数
	原材品番 品名	自 費	材質	重量※	歩留 ※	単価※			

見積区分
【原単位登録】を選択

参考) 中間品番 (S, T) について

- ・構成内容・変動幅の確認ができます。編集はできません。
⇒編集が必要な場合は、弊社窓口担当へ連絡ください。

①シート名: 中間区分(MASTER) ⇒評価替リストシートの後尾



②中間品番リストの品番出力順

評価替リスト記載順の表示

⇒・S、T が混在する

・共有されている中間品は

1回のみ表示

(2件目以降の表示はスキップ)

The image shows two side-by-side Excel tables. The left table, titled '中間品番リスト', has columns for '間', 'コード', and '材料・部品品番'. It lists items with codes S and T. The right table, also titled '中間品番リスト', has columns for '中間区分', 'コード', and '品番'. It shows a consolidated list of items, with some rows highlighted in yellow. Blue arrows point from the left table to the right table, indicating the mapping of items. A circled '2' is above the left table.

③閲覧のみ、編集不可

編集しようとするエラーメッセージがでる

